



# Anwenderstatik / user manual

<b>Objekt/ subject</b>	<b>Traversensystem HOFKon 290-2</b> <i>truss system HOFKon 290-2</i>
<b>Hersteller/ supplier</b>	<b>HOF – Alutec GmbH</b> <b>Brookstraße 8</b> <b>49497 Mettingen</b> <b>Germany</b>
<b>Aufsteller/ structural engineer</b>	<b>Dipl.- Ing. T. Brandt</b> <b>Brookstr. 8</b> <b>49497 Mettingen</b> <b>Germany</b> <b>Tel. 05452/ 935082 Fax. - / 935083</b>

Diese statische Berechnung ist ausschließlich für die Firma HOF - Alutec erstellt worden. Eine Weitergabe an Dritte, auch auszugsweise, ist nur mit vorheriger Genehmigung des Aufstellers bzw. der Firma HOF – Alutec erlaubt.

*This calculation is only for internal use at HOF - Alutec. It is forbidden to give this calculation or parts of it to other companies or people.*

<b>Aufgestellt/</b>	<b>Mettingen November 2014</b>
<b>Created</b>	<b>Mettingen in Nov 2014</b>

Statik-Baukonstruktion  
Dipl. Ing. Thomas Brandt  
Brookstr. 8 49497 Mettingen  
Tel. 05452/935082 Fax. - / 935083



Der Nachweis umfasst die Seiten /  
*The structural report comprises the pages*

1-13

Auftrags-Nr. **14262 N3**



## **1 Vorbemerkungen / preliminary remark**

Gegenstand der vorliegenden statischen Berechnung ist ein 2-gurtiger Fachwerkträger (Traverse) aus Aluminium-Rundrohren. Dieser soll vorwiegend als Lastaufnahmemittel für Licht- und Tontechnik eingesetzt werden. Standardgemäß werden die Traversen in 0,25 bis 5,50 m langen Stücken gefertigt. Grundsätzlich können auch längere oder kürzere Elemente gefertigt und eingesetzt werden, sofern die Neigung der Diagonalen nicht flacher als 45° ausgeführt wird. Die einzelnen Traversenstücke können über sog. konische Verbinder zu größeren Längen miteinander verbunden werden.

*This structural report is for a four-chord lattice structure (truss), made of aluminium tubes. It should be used for bearing constructions of light and sound technics. Standard pieces have the length of 0.25 to 5.50 m. It is possible to produce individual lengthes provided that the angle of the braces is not smaller than 45°. Several pieces of truss can be connected to one beam by so called conical connectors*

## **2 Berechnungsgrundlagen / foundation of calculation**

[1]

DIN EN 1993-1-1: 2010-12

Eurocode 3: Bemessung und Konstruktion von Stahlbauten  
Teil 1-1: Allgemeine Bemessungsregeln und Regeln für den Hochbau  
*Eurocode 3: Design of steel structures*  
*Part1-1: General rules and rules for buildings*

[2]

DIN EN 1999-1-1: 2014-03 + NA

Eurocode 9: Bemessung und Konstruktion von Aluminiumtragwerken  
Teil1-1: Allgemeine Bemessungsregeln;  
*Eurocode 9: Design of aluminium structures*  
*Part1-1: General structural rules*

[3]

DIN EN 1999-1-1/NA: 2010-12

Nationaler Anhang  
National festgelegte Parameter  
Eurocode 9: Bemessung und Konstruktion von Aluminiumtragwerken  
Teil1-1: Allgemeine Bemessungsregeln;  
*National Annex Germany*  
*Nationally determined parameters*  
*Eurocode 9: Design of aluminium structures*  
*Part1-1: General structural rules*

[4]

DIN EN 13814:2004

Fliegende Bauten und Anlagen für Veranstaltungsplätze und Vergnügungsparks  
*Fairground and amusement park machinery and structures Safety*

[5]

DIN EN 1991-1-1 : 2002 +AC 2009



Eurocode 1: Einwirkungen auf Tragwerke

Teil 1-1: Allgemeine Einwirkungen auf Tragwerke – Wichten, Eigengewicht und Nutzlasten im Hochbau

*Eurocode 1: Actions on structures –*

*Part 1-1: General actions –*

*Densities, self-weight, imposed loads for buildings;*

*German version EN 1991-1-1:2002 + AC:2009*

[6]

DIN EN 1990: 2002 + A1 2005 + A1:2005/AC:2010

Eurocode: Grundlagen der Tragwerksplanung

*Eurocode: Basis of structural design;*

*German version EN 1990:2002 + A1:2005 + A1:2005/AC:2010*

[7]

DIN EN 1990/NA:2010-12

Nationaler Anhang

Eurocode: Grundlagen der Tragwerksplanung

*National Annex –*

*Nationally determined parameters –*

*Eurocode: Basis of structural design*

### **3 Baustoffe / materials**

Gurtrohre, Diagonalrohre und Einschweißhülsen  
*tube, Bracing, welding tube*

EN AW-6082 T6

Pins/ Bolzen  
*pins/ bolt*

42CrMoS4

Konusverbinder  
*conical connectors*

EN AW 2007 T4

### **4 Belastungsannahmen / loadings**

Lage des Trägers / *position of truss:*

Waagrecht, Diagonalsbild in den Seiten

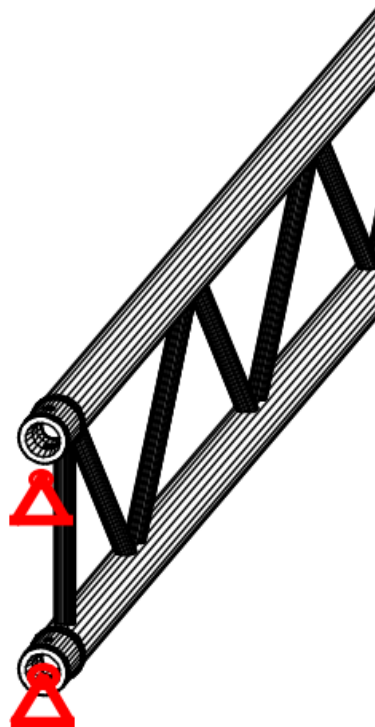
*horizontal, diagonals in the sides*

Auflagersituation / *position of supports:*

Obergurt oder Untergurte am Ende der Träger dienen als Auflager.

*Top or bottom main tube serve as support.*

Eigengewicht / *dead weight:*



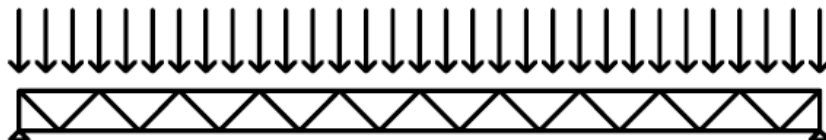
ca.  $2,6 \text{ kg/lfd}$  m (je nach Elementlänge) / about  $2,6 \text{ kg/lfd}$  (depending on the length of element)

Einleitung der Lasten / introduction of force:

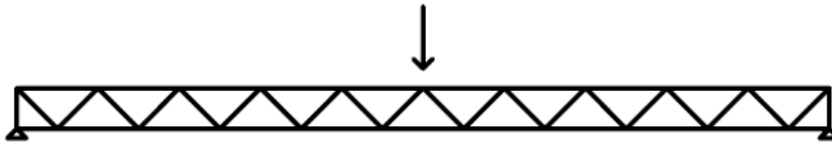
Die Lasteinleitung darf nur an den Stellen erfolgen in denen seitliche Diagonalen enden. Nicht an Knoten in denen nur horizontale Stäbe enden, nie am freien Gurt.

*The introduction of the force is only allowed in the nodes where vertical diagonals ends.*

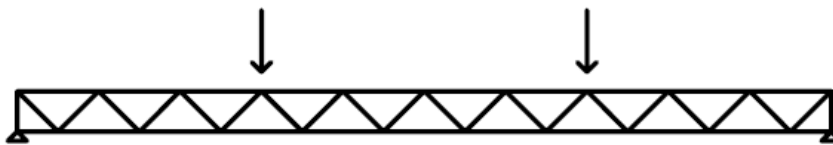
Betrachtung unterschiedlicher Lastfälle / loading figures:



LF1: Gleichstreckenlast / uniformly divided load (UDL)



- LF 2: Einzellast in Trägermitte, symmetrisch angeordnet in den mittleren Knoten des Untergurtes oder des Obergurtes.  
*Centric point load, symmetric on bottom or top tubes in the intersection of vertical braces with the main tube*



- LF 3: Einzellast in den Drittelpunkten, symmetrisch angeordnet in den Knoten der Unter- oder Obergurte.  
*Point loads in the third-points, symmetric on bottom or top tubes in the intersection of vertical braces with the main tubes*

Windlasten / *wind forces:*

Es wurden keine Windlasten berücksichtigt, da unbekannt ist, welche Windangriffsflächen die angehängten Lasten bieten. Unter Windeinfluß sind die zulässigen Lasten zu reduzieren.

*The working surface of the attached equipment is unknown. Therefore this calculation is made without wind loads.*

Dynamische Lasten / *dynamic forces:*

Alle Berechnungen beziehen sich auf statische Lastfälle, ohne jeden dynamischen Einfluss.

*All calculations are made for static loadings without dynamic influences.*

Berücksichtigung von DIN EN 1990/NA und DIN EN 13814 /  
*consideration of DIN EN 1990/NA and DIN EN 13814*

Für fliegende Bauten ist es in der DIN EN 13814, im Vergleich zur DIN EN 1991, erlaubt kleinere Sicherheitsbeiwerte für die Einwirkungsseite zur Berechnung heran zu ziehen. Um eine möglichst wirtschaftliche Dimensionierung vor zu nehmen, sind in Tabelle 1 und 2 charakteristische Werte unter Anwendung der DIN EN 1990 und in Tabelle 3 und 4 charakteristische Werte unter Anwendung der DIN EN 13814 angegeben.

**Im Zweifel sollten immer die Werte aus den ersten beiden Tabellen entnommen werden.**

*For temporary structures, it is allowed to use different safety coefficients. In order to take an economic dimension tab. 3 and 4 are for **temporary structures only**. In **all other cases**, use tab. 1 and 2.*

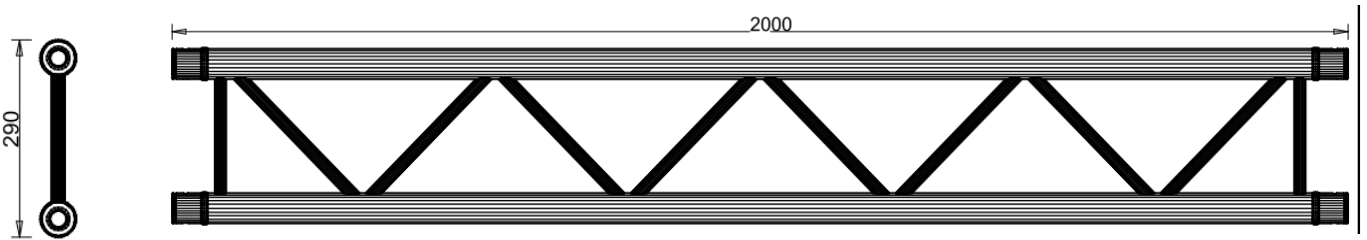
Betrachtung der Stabilität / *Consideration of the stability.*

Eine Betrachtung der Stabilität ist ohne Kenntnis des Gesamtsystems nur teilweise möglich. Im Besonderen bei Verwendung der Traversen als Stützen bzw. Tower ist eine gesonderte Betrachtung notwendig. Im Anhang wird davon ausgegangen, dass die Traverse alle 1,00 Meter gabelgelagert ist.



*A consideration of stability is only partially possible. Specificities if you are use Trusses as Tower then using support of a structural engineer.*

## 5 Traversengeometrie / geometry of truss



Alle Maße beziehen sich auf die Systemlinien der Bauteile  
*All measurements refers to the axis of the tubes*

Höhe / height  $h = 240 \text{ mm}$

Breite / width  $b = 50 \text{ mm}$

Abstand der Diagonalen / distance between diagonals  $a = 480 \text{ mm}$

Winkel der Diagonalen / angle of diagonals  $\alpha = 45^\circ$

Der Diagonalwinkel darf für andere Streckenlängen nicht kleiner gewählt werden.

*It's not allowed to choose smaller angles for diverging truss lengthes*

## 6 Querschnittswerte / cross section

	$d$ [mm]	$t$ [mm]	$A$ [mm <sup>2</sup> ]	$W_y$ [mm <sup>3</sup> ]	$W_z$ [mm <sup>3</sup> ]	$I_y$ [mm <sup>4</sup> ]	$I_z$ [mm <sup>4</sup> ]
Gurtrohre / tube	50,0	2,0	302	3480		$87.01 \cdot 10^3$	
Allen anderen Querschnitte / all other cross sections	20,0	2,0	113	464		$4.637 \cdot 10^3$	
Gesamtquerschnitt cross section total			604	$61.17 \cdot 10^3$	6960	$8.872 \cdot 10^6$	$174.0 \cdot 10^3$



**7 zulässige Belastbarkeiten einer Traversenstrecke aus mind. zwei Elementen /**  
**permissible internal forces of truss consisting of at least two pieces**

**Zulässige Beanspruchungen einer Traversenstrecke aus mind. zwei Elementen.**

Maximale zulässige Beanspruchbarkeit durch eine **Normalkraft in den Gurtrohren** (Bemessungswert) **ohne Betrachtung der Stabilität**

*Permissible normal force in the main tube (single tube)*

$$N_{Rd} = 34,32 \text{ kN}$$

Maximale zulässige Beanspruchbarkeit durch eine **Normalkraft auf die Gesamttraverse** (Bemessungswert) ohne Betrachtung der Stabilität.

*Permissible normal force in the main tube (whole truss)*

$$N_{Rd} = 2 * 34,32 = 68,64 \text{ kN}$$

Maximale zulässige Beanspruchbarkeit durch eine **Querkraft auf die Gesamttraverse** (Bemessungswert)

*Permissible shear force*

$$V_{zRd} = 12,84 * \sin(45) = 9,08 \text{ kN}$$

Maximale zulässige Beanspruchbarkeit durch ein **Moment auf die Gesamttraverse** (Bemessungswert)

*Permissible bending moment*

$$M_{yRd} = 0,24 * 34,32 = 8,237 \text{ kN/m}$$

**Tab.1:** Zulässige Belastungen mit Durchbiegungsbeschränkung auf  $l/150$   
 unter Berücksichtigung der **DIN EN 1990 Grundlagen der Tragwerksplanung**  
wenn die Traverse jeden Meter gehalten ist/  
every 1,00 m at compression bar supported

Permissible loadings limited by deflection of  $l/150$   
 taking account of the DIN EN 1990 Basis of structural design

span	span	central single load					single load in the third points					distributed load total						
		central single load	central single load	maximum central single load from the deflection	maximum central single load from the deflection	deflection	single load in the third points	single load in the third points	maximum single load in the third points of the deflection	maximum single load in the third points of the deflection	deflection	distributed load total	distributed load total	distributed load	distributed load	distributed load total from the deflection	distributed load total from the deflection	deflection
m	ft	kg	lbs	kg	lbs	mm	kg	lbs	kg	lbs	mm	kg	lbs	kg/m	lbs/ft	kg/m	lbs/ft	mm
2	6,6	1117,1	2462,8			2,9	614,7	1355,1			3,8	1229,3	2710,2	614,7	413,0			3,7
3	9,8	742,8	1637,5			6,6	557,1	1228,1			8,5	1227,0	2705,0	409,0	274,8			8,3
4	13,1	555,0	1223,5			11,8	416,2	917,6			15,1	1110,0	2447,1	277,5	186,5			14,8
5	16,4	441,8	974,1			18,5	331,4	730,6			23,6	883,7	1948,2	176,7	118,8			23,1
6	19,7	366,0	806,9			26,7	274,5	605,2			34,0	732,0	1613,8	122,0	82,0			33,2
7	23,0	311,5	686,8			36,5	233,6	515,1			46,2	623,0	1373,5	89,0	59,8			45,3
8	26,2	270,3	596,0			47,7			185,8	409,6	53,3	485,3	1069,8			60,7	40,8	53,3
9	29,5			235,2	518,5	60,0			146,8	323,6	60,0	376,3	829,6			41,8	28,1	60,0
10	32,8			186,0	410,1	66,7			118,9	262,1	66,7	297,6	656,2			29,8	20,0	66,7
11	36,1			149,2	328,9	73,3			98,3	216,6	73,3	238,7	526,3			21,7	14,6	73,3
12	39,4			120,8	266,3	80,0			82,6	182,0	80,0	193,3	426,1			16,1	10,8	80,0
13	42,7			98,3	216,8	86,7			70,4	155,1	86,7	157,3	346,9			12,1	8,1	86,7
14	45,9			80,2	176,7	93,3			60,7	133,7	93,3	128,3	282,8			9,2	6,2	93,3
15	49,2			65,2	143,7	100,0			52,8	116,5	100,0	104,3	229,9			7,0	4,7	100,0

**Sofern Einzellasten in unmittelbarer Nähe der Traversenverbinder eingebracht werden, sind die hier angegebenen Werte um mind. 5% abzumindern um die internen Momente im Fachwerk zu berücksichtigen. / If single loads are placed in immediate vicinity to the connectors the declared values must be reduced about 5% to consider internal moments in the framework.**

*Das Eigengewicht der Traversen ist bereits berücksichtigt. / The dead weight of the truss is already included.*



**Tab. 2: Zulässige Belastungen ohne Durchbiegungsbeschränkung**  
 unter Berücksichtigung der **DIN EN 1990 Grundlagen der Tragwerksplanung**  
wenn die Traverse jeden Meter gehalten ist/  
every 1,00 m at compression bar supported

Permissible loadings without limited by deflection  
 taking account of the DIN EN 1990 Basis of structural design

span	span	central single load			single load in the third points			distributed load total				
		kg	lbs	deflection mm	kg	lbs	deflection mm	kg	lbs	kg/m	lbs/ft	deflection mm
2	6,6	1117,1	2462,8	2,9	614,7	1355,1	3,8	1229,3	2710,2	614,7	413,0	3,7
3	9,8	742,8	1637,5	6,6	557,1	1228,1	8,5	1227,0	2705,0	409,0	274,8	8,3
4	13,1	555,0	1223,5	11,8	416,2	917,6	15,1	1110,0	2447,1	277,5	186,5	14,8
5	16,4	441,8	974,1	18,5	331,4	730,6	23,6	883,7	1948,2	176,7	118,8	23,1
6	19,7	366,0	806,9	26,7	274,5	605,2	34,0	732,0	1613,8	122,0	82,0	33,2
7	23,0	311,5	686,8	36,5	233,6	515,1	46,2	623,0	1373,5	89,0	59,8	45,3
8	26,2	270,3	596,0	47,7	202,8	447,0	60,4	540,7	1192,0	67,6	45,4	59,2
9	29,5	238,0	524,8	60,6	178,5	393,6	76,5	476,1	1049,6	52,9	35,5	75,0
10	32,8	212,0	467,3	75,1	159,0	350,5	94,6	424,0	934,7	42,4	28,5	92,6
11	36,1	190,4	419,8	91,3	142,8	314,9	114,6	380,9	839,6	34,6	23,3	112,2
12	39,4	172,3	379,8	109,1	129,2	284,9	136,5	344,5	759,6	28,7	19,3	133,8
13	42,7	156,7	345,5	128,6	117,5	259,1	160,4	313,5	691,1	24,1	16,2	157,2
14	45,9	143,2	315,8	150,0	107,4	236,8	186,2	286,5	631,5	20,5	13,7	182,6
15	49,2	131,4	289,6	173,1	98,5	217,2	214,0	262,8	579,3	17,5	11,8	210,0

**Sofern Einzellasten in unmittelbarer Nähe der Traversenverbinder eingebracht werden, sind die hier angegebenen Werte um mind. 5% abzumindern um die internen Momente im Fachwerk zu berücksichtigen. / If single loads are placed in immediate vicinity to the connectors the declared values must be reduced about 5% to consider internal moments in the framework. Das Eigengewicht der Traversen ist bereits berücksichtigt. / The dead weight of the truss is already included.**

**Tab.3:** Zulässige Belastungen mit Durchbiegungsbeschränkung auf L/150  
 unter Berücksichtigung der **DIN EN 13814 Fliegende Bauten**  
wenn die Traverse jeden Meter gehalten ist/  
every 1,00 m at compression bar supported

permissible loadings limited by deflection of 1 / 150  
 taking account of the DIN EN 13814 Fairground

span	span	central single load					single load in the third points					distributed load total						
		kg	lbs	kg	lbs	mm	kg	lbs	kg	lbs	mm	kg	lbs	kg/m	lbs/ft	mm		
2	6,6	1241,7	2737,6			3,3	683,5	1506,8			4,2	1366,9	3013,5	683,5	459,3			4,1
3	9,8	826,0	1821,1			7,4	619,5	1365,8			9,4	1364,8	3008,8	454,9	305,7			9,2
4	13,1	617,6	1361,6			13,1	463,2	1021,2			16,8	1235,3	2723,3	308,8	207,5			16,4
5	16,4	492,2	1085,0			20,6	369,1	813,8			26,2	984,3	2170,1	196,9	132,3			25,6
6	19,7	408,2	899,8			29,7	306,1	674,9			37,8	816,3	1799,7	136,1	91,4			37,0
7	23,0	347,8	766,9			40,6			242,7	535,0	46,7	642,9	1417,4			91,8	61,7	46,7
8	26,2	302,3	666,5			53,1			185,8	409,6	53,3	485,3	1069,8			60,7	40,8	53,3
9	29,5			235,2	518,5	60,0			146,8	323,6	60,0	376,3	829,6			41,8	28,1	60,0
10	32,8			186,0	410,1	66,7			118,9	262,1	66,7	297,6	656,2			29,8	20,0	66,7
11	36,1			149,2	328,9	73,3			98,3	216,6	73,3	238,7	526,3			21,7	14,6	73,3
12	39,4			120,8	266,3	80,0			82,6	182,0	80,0	193,3	426,1			16,1	10,8	80,0
13	42,7			98,3	216,8	86,7			70,4	155,1	86,7	157,3	346,9			12,1	8,1	86,7
14	45,9			80,2	176,7	93,3			60,7	133,7	93,3	128,3	282,8			9,2	6,2	93,3
15	49,2			65,2	143,7	100,0			52,8	116,5	100,0	104,3	229,9			7,0	4,7	100,0

**Sofern Einzellasten in unmittelbarer Nähe der Traversenverbinder eingebracht werden, sind die hier angegebenen Werte um mind. 5% abzumindern um die internen Momente im Fachwerk zu berücksichtigen. / If single loads are placed in immediate vicinity to the connectors the declared values must be reduced about 5% to consider internal moments in the framework.**

*Das Eigengewicht der Traversen ist bereits berücksichtigt. / The dead weight of the truss is already included.*

**Tab. 4: Zulässige Belastungen ohne Durchbiegungsbeschränkung**  
 unter Berücksichtigung der **DIN EN 13814 Fliegende Bauten**  
wenn die Traverse jeden Meter gehalten ist/  
every 1,00 m at compression bar supported

Permissible loadings without limited by deflection  
 taking account of the DIN EN 13814 Fairground

span	span	central single load			single load in the third points			distributed load total				
		kg	lbs	deflection mm	kg	lbs	deflection mm	kg	lbs	kg/m	lbs/ft	deflection mm
2	6,6	1241,7	2737,6	3,3	683,5	1506,8	4,2	1366,9	3013,5	683,5	459,3	4,1
3	9,8	826,0	1821,1	7,4	619,5	1365,8	9,4	1364,8	3008,8	454,9	305,7	9,2
4	13,1	617,6	1361,6	13,1	463,2	1021,2	16,8	1235,3	2723,3	308,8	207,5	16,4
5	16,4	492,2	1085,0	20,6	369,1	813,8	26,2	984,3	2170,1	196,9	132,3	25,6
6	19,7	408,2	899,8	29,7	306,1	674,9	37,8	816,3	1799,7	136,1	91,4	37,0
7	23,0	347,8	766,9	40,6	260,9	575,1	51,5	695,7	1533,7	99,4	66,8	50,4
8	26,2	302,3	666,5	53,1	226,8	499,9	67,3	604,7	1333,1	75,6	50,8	65,9
9	29,5	266,7	588,0	67,5	200,0	441,0	85,3	533,4	1176,0	59,3	39,8	83,6
10	32,8	238,0	524,7	83,7	178,5	393,5	105,5	476,0	1049,3	47,6	32,0	103,3
11	36,1	214,3	472,4	101,7	160,7	354,3	127,9	428,6	944,8	39,0	26,2	125,3
12	39,4	194,4	428,5	121,7	145,8	321,4	152,5	388,7	857,0	32,4	21,8	149,5
13	42,7	177,3	391,0	143,5	133,0	293,2	179,4	354,7	781,9	27,3	18,3	175,8
14	45,9	162,6	358,4	167,4	121,9	268,8	208,5	325,2	716,9	23,2	15,6	204,5
15	49,2	149,7	329,9	193,4	112,2	247,5	240,0	299,3	659,9	20,0	13,4	235,4

**Sofern Einzellasten in unmittelbarer Nähe der Traversenverbinder eingebracht werden, sind die hier angegebenen Werte um mind. 5% abzumindern um die internen Momente im Fachwerk zu berücksichtigen.** / *If single loads are placed in immediate vicinity to the connectors the declared values must be reduced about 5% to consider internal moments in the framework.* Das Eigengewicht der Traversen ist bereits berücksichtigt. / The dead weight of the truss is already included.

**Tab. 5: Zulässige Belastungen**  
 unter Berücksichtigung der **DIN EN 1990 Grundlagen der Tragwerksplanung**  
nicht gehalten

Permissible loadings  
 taking account of the DIN EN 1990 Basis of structural design  
not supported

span	span	central single load			single load in the third points			distributed load total		distributed load		deflection
		kg	lbs	mm	kg	lbs	mm	kg	lbs	kg/m	lbs/ft	
<b>1,50</b>	4,9	861,8	1899,9	1,0	646,3	1424,9	1,2	0,0	0,0	0,0	0,0	1,2
<b>2,00</b>	6,6	383,2	844,8	1,0	287,4	633,6	1,3	0,0	0,0	0,0	0,0	1,3
<b>2,50</b>	8,2	200,6	442,2	1,1	150,4	331,7	1,3	401,2	884,5	160,5	107,8	1,3
<b>3,00</b>	9,8	116,5	256,8	1,1	87,4	192,6	1,4	233,0	513,6	77,7	52,2	1,3
<b>3,50</b>	11,5	72,5	159,7	1,1	54,3	119,8	1,4	144,9	319,5	41,4	27,8	1,4
<b>4,00</b>	13,1	47,1	103,8	1,1	35,3	77,8	1,4	94,1	207,5	23,5	15,8	1,4
<b>4,50</b>	14,8	31,3	69,1	1,2	23,5	51,8	1,4	62,7	138,1	13,9	9,4	1,4
<b>5,00</b>	16,4	21,0	46,2	1,2	15,7	34,6	1,4	41,9	92,4	8,4	5,6	1,4

**Sofern Einzellasten in unmittelbarer Nähe der Traversenverbinder eingebracht werden, sind die hier angegebenen Werte um mind. 5% abzumindern um die internen Momente im Fachwerk zu berücksichtigen.** / *If single loads are placed in immediate vicinity to the connectors the declared values must be reduced about 5% to consider internal moments in the framework.*

*Das Eigengewicht der Traversen ist bereits berücksichtigt. / The dead weight of the truss is already included.*

**Tab. 6: Zulässige Belastungen**  
 unter Berücksichtigung der **DIN EN 13814 Fliegende Bauten**  
**nicht gehalten**

*Permissible loadings*  
 taking account of the DIN EN 13814 Fairground  
**not supported**

span	span	central single load			single load in the third points			distributed load total		distributed load		deflection
		kg	lbs	mm	kg	lbs	mm	kg	lbs	kg/m	lbs/ft	
<b>1,50</b>	4,9	957,9	2111,8	1,1	718,4	1583,8	1,4	0,0	0,0	0,0	0,0	1,3
<b>2,00</b>	6,6	426,2	939,7	1,1	319,7	704,8	1,4	0,0	0,0	0,0	0,0	1,4
<b>2,50</b>	8,2	223,5	492,7	1,2	167,6	369,5	1,5	447,0	985,4	178,8	120,1	1,5
<b>3,00</b>	9,8	130,2	287,0	1,2	97,6	215,2	1,5	260,3	573,9	86,8	58,3	1,5
<b>3,50</b>	11,5	81,4	179,4	1,2	61,0	134,5	1,5	162,7	358,8	46,5	31,2	1,5
<b>4,00</b>	13,1	53,3	117,4	1,3	40,0	88,1	1,6	106,5	234,9	26,6	17,9	1,5
<b>4,50</b>	14,8	35,9	79,2	1,3	26,9	59,4	1,6	71,8	158,3	16,0	10,7	1,6
<b>5,00</b>	16,4	24,5	54,0	1,3	18,4	40,5	1,6	49,0	108,1	9,8	6,6	1,6

**Sofern Einzellasten in unmittelbarer Nähe der Traversenverbinder eingebracht werden, sind die hier angegebenen Werte um mind. 5% abzumindern um die internen Momente im Fachwerk zu berücksichtigen. / If single loads are placed in immediate vicinity to the connectors the declared values must be reduced about 5% to consider internal moments in the framework.** Das Eigengewicht der Traversen ist bereits berücksichtigt. / The dead weight of the truss is already included.