

BYB – Boost your Booth

Benutzerhandbuch

Stand: 28.08.2023



Wichtige Informationen, vor Inbetriebnahme lesen!

Inhaltsverzeichnis

Einleitung.....	2
Symbole in diesem Benutzerhandbuch.....	2
Informationen über dieses Benutzerhandbuch.....	3
Produktbeschreibung	4
Lieferumfang.....	4
Übersicht Bauteile	4
Sicherheitshinweise.....	6
Allgemeine Sicherheitshinweise.....	6
Sicherheitshinweise zum Aufbau	7
Bestimmungsgemäßer Gebrauch	8
Aufbau	9
Zusammenbau des Traversen-Grids & Montierung des Excellent Line Universalkopfes.....	10
Montage der Eckaussteifung	11
Montage der Stelen & der Bodenplatte	12
Abbau	13
Transport und Lagerung	13
Wartung und Pflege.....	13
Anweisung zum Verhalten bei Beschädigungen.....	13
Angaben zur Ersatzteilbeschaffung	13
Angaben zu wiederkehrenden Prüfungen.....	13
Angaben zur Ablegereife	14
Profilkonstruktion	14
Verbinder und Verbindungselemente	14
Übersicht Einzelteile/Ersatzteile.....	15

Einleitung

Vielen Dank, dass Sie sich für ein Produkt aus unserem Hause entschieden haben. Lesen Sie sich vor der Inbetriebnahme das Benutzerhandbuch sorgfältig durch, damit ein störungsfreier Betrieb gewährleistet ist und Sie Ihr vorhandenes Equipment in vollem Umfang nutzen können. Mit dem Kauf des Boost your Booth Systems haben Sie eine flexible Messestand-Konstruktion erworben, welche schnell aufzubauen ist und mit einem schlanken und edlen Design hervorsticht.

Symbole in diesem Benutzerhandbuch



Dieses Symbol bedeutet eine möglicherweise drohende Gefahr für das Leben und die Gesundheit von Personen. Das Nichtbeachten dieser Hinweise kann schwere gesundheitliche Auswirkungen zur Folge haben, bis hin zu lebensgefährlichen Verletzungen.



Dieses Symbol bedeutet eine möglicherweise gefährliche Situation. Das Nichtbeachten dieser Hinweise kann leichte Verletzungen oder Sachbeschädigungen zur Folge haben.



Dieses Symbol gibt wichtige Hinweise für den sachgerechten Umgang mit den beschriebenen Produkten. Das Nichtbeachten dieses Hinweises kann zu Funktionsstörungen oder Sachschäden führen.



Dieses Symbol gibt Hinweise für den einfacheren Umgang mit den beschriebenen Produkten.

Informationen über dieses Benutzerhandbuch

© HOF Alutec GmbH, alle Rechte vorbehalten.

Sämtliche Angaben in diesem Benutzerhandbuch basieren auf den zum Zeitpunkt der Drucklegung verfügbaren Informationen über die Eigenschaften der hier beschriebenen Produkte und den entsprechenden Sicherheitsvorschriften.

Technische Spezifikationen sowie Abmessungen, Gewicht und Eigenschaften stellen keine zugesicherten Eigenschaften dar.

Der Hersteller behält sich Änderungen und Modifikationen im Rahmen der gesetzlichen Bestimmungen sowie die Verbesserung der Produkteigenschaften ausdrücklich vor.

Dieses Benutzerhandbuch und alle weiteren notwendigen Informationen zum sicheren Gebrauch müssen allen Personen, die das Boost your Booth System benutzen, zum Zeitpunkt des Auf- und Abbaus und während des Betriebs verfügbar sein! Ohne dieses Benutzerhandbuch gelesen, verstanden und griffbereit vor Ort zu haben, darf das System weder aufgebaut noch eingesetzt werden.

Die Originalsprache aller Benutzerhandbücher von **HOF** ist Deutsch.

Sollten Sie Benutzerhandbücher von **HOF** benötigen, können Sie sie bei uns nachbestellen oder von unserer Internetseite www.h-of.de herunterladen.

Kontakt: sales@h-of.de

H.O.F. Alutec Metallverarbeitungs GmbH & Co. KG
Brookstraße 8, D-49497 Mettingen
Telefon +49 (0) 54 52-97 33-10, Fax +49 (0) 54 52-97 33-19

Produktbeschreibung

Lieferumfang

- Bodenplatte
- Excellent Line Verlängerungen
- Excellent Line Eckaussteifung
- Excellent Line Universalkopf
- Excellent Line Adapter für HOFBOLT 200-2
- HOFBOLT 200-2 Eckverbinder
- HOFBOLT 200-2 Traversenstrecke
- HOFBOLT 200-2 Schraubverbinder für Eckverbinder
- HOFBOLT 200-2 Schraubverbinder kurz
- Optional: HOFBOLT 200-2 Schiebeverbinder
- Optional: HOFBOLT 200-2 Schraubverbinder lang

HINWEIS: Da das BYB-System flexibel zusammengestellt werden kann und diverse Bauvarianten möglich sind, variiert die Anzahl der o.g. Bauteile je nach Größe und Umfang des geplanten Projektes.

Übersicht Bauteile



- HOFBOLT 200-2
Traversenstrecke



- HOFBOLT 200-2
Eckverbinder



- HOFBOLT 200-2
Schraubverbinder für
Eckverbinder



- HOFBOLT 200-2 Schraubverbinder kurz



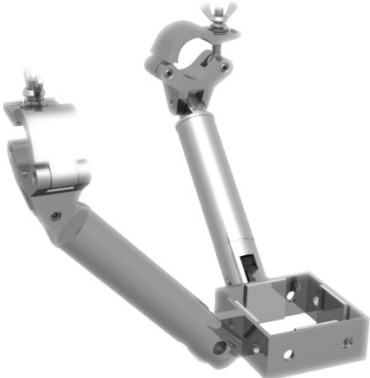
- Excellent Line Adapter für HOFBOLT 200-2



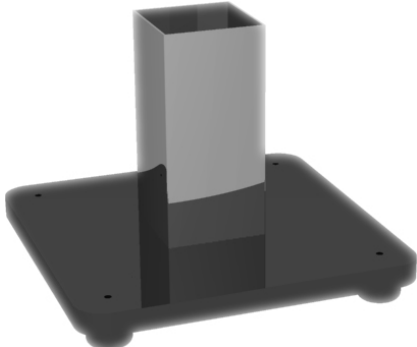
- Excellent Line Universalkopf



- Excellent Line Verlängerung



- Excellent Line Eckaussteifung



- Bodenplatte

Sicherheitshinweise

Allgemeine Sicherheitshinweise



Die hier beschriebenen Informationen befreien den Anwender nicht von der Pflicht, gegebenen Sicherheitsauflagen und gesetzliche Bestimmungen zu befolgen.

Der Betrieb ist für Anwendungen auf waagrechttem Boden und ohne möglichen Personenanprall und Windlasten ausgelegt. Sollten diese Faktoren berücksichtigt werden, so sind gesonderte Maßnahmen zu treffen.

Beachten Sie unbedingt die technischen Unterlagen und Statiknachweise auf der Internetseite des Herstellers **HOF**:

- Die mit der Montage beauftragten Personen müssen in der Veranstaltungstechnik geschultes Personal sein und mit entsprechender persönlicher Schutzausrüstung arbeiten.
- Die mit der Montage des Systems vor Ort beauftragten Personen sind verantwortlich für den sicheren Aufbau und den sicheren Einsatz und gewährleisten diesen.
- Um Sach- und Personenschäden vorzubeugen, muss das Equipment gemäß den Anforderungen nach DGUV 17 (BGV C1) oder vergleichbaren anzuwendenden nationalen Standards zuverlässig aufgestellt werden.
- Sofern in diesem Benutzerhandbuch nicht ausdrücklich beschrieben, dürfen zur Montage lediglich von HOF gelieferte Originalteile verwendet werden. Die Verwendung anderer Teile, insbesondere Teile von Fremdherstellern, ist verboten.
- Grundsätzlich müssen alle Systemkomponenten, sowie die verwendete Licht-, Ton- oder Videotechnik vor jedem Einsatz einer Sichtprüfung unterzogen werden. Bei Festinstallationen müssen alle Systemkomponenten der Licht-, Ton- oder Videotechnik in regelmäßigen Intervallen auf Verschleißerscheinungen überprüft werden. Die Sichtprüfung beinhaltet die Kontrolle der Systemkomponenten der Licht-, Ton- oder Videotechnik und seiner Befestigungskomponenten. Bei den Prüfungen an den Komponenten des BYB-Systems ist besonders auf Verformungen, Risse, Beschädigungen an Schrauben/Bolzen und Korrosion an allen Produkten zu achten. Bei Hinweisen auf Verschleiß, Rissbildung, Verformung, etc. sind die betroffenen Komponenten unverzüglich auszutauschen.

Für weitere Hinweise beachten Sie das Kapitel [Wartung und Pflege](#).

Miteinander verbundene und aufgestellte Scheinwerfer / Lautsprecher / Beamer können als Stativ betrachtet werden.

Sicherheitshinweise zum Aufbau



Stative dürfen nicht in Flucht- und Rettungswegen aufgestellt werden.

Für jeden spezifischen Anwendungsfall muss ein Standsicherheitsnachweis erbracht werden.

Der Standsicherheitsnachweis muss durch eine in der Veranstaltungstechnik geschulte Fachkraft oder durch einen Statiker erfolgen.

Beim Auf- und Absetzen von Scheinwerfern / Lautsprecher / Beamern ist eine besondere Gefährdung anzugeben. Hierzu sind geeignete Hilfsmittel, zum Beispiel Podeste, zu verwenden.

Bestimmungsgemäßer Gebrauch

Das Zubehör darf ausschließlich für den gewerblichen Einsatz in Innenräumen in der hier vorgegebenen Art und Weise verwendet werden.

Eine Verwendung von Komponenten anderer Hersteller als dem Genannten ist verboten.

Jeder darüberhinausgehende Gebrauch gilt als nicht bestimmungsgemäß.

Eine Verwendung anderer Komponenten als den folgend aufgeführten Teilen des Herstellers HOF ist für einen Systemaufbau verboten:

- Bodenplatte
- Excellent Line Verlängerungen
- Excellent Line Eckaussteifung
- Excellent Line Universalkopf
- Excellent Line Adapter für HOFBOLT 200-2
- HOFBOLT 200-2 Eckverbinder
- HOFBOLT 200-2 Traversenstrecke
- HOFBOLT 200-2 Schraubverbinder für Eckverbinder
- HOFBOLT 200-2 Schraubverbinder kurz
- HOFBOLT 200-2 Schiebeverbinder
- HOFBOLT 200-2 Schraubverbinder lang

Aufbau



Gefahr durch Kippen und Umfallen!

Falsch montiertes Equipment verliert sämtliche sichere Eigenschaften und kann nicht sicher aufgestellt werden. Kippende oder umfallende Komponenten stellen eine tödliche Gefahr für die Personen in der Nähe dar!

Lesen Sie unbedingt das Benutzerhandbuch und führen Sie den Aufbau nach Anweisung durch.

Sorgen Sie vor der Montage für einen festen und sehr ebenen Untergrund, der unter der Last des Gesamtaufbaus nicht nachgeben kann.

Zusammenbau des Traversen-Grids & Montierung des Excellent Line Universalkopfes

1. Schrauben Sie das Grid in der gewünschten Größe zusammen und achten Sie hierbei auf die statischen Vorgaben. Eine generelle Systemstatik für die HOFBOLT 200-2 Grid Truss finden Sie auf www.shop.h-of.de.



1 Beispielaufbau

Verwenden Sie zum Verbinden der einzelnen Elemente die passenden HOFBOLT Schraub- & Eckverbinder.



Achten Sie darauf, dass alle Schrauben fest angezogen sind und überprüfen Sie jede Verbindung vor dem Einhängen von Lasten!

2. Montieren Sie den Excellent Line Universalkopf an die HOFBOLT Eckverbinder an den Stellen, wo die Stelen platziert werden sollen. Verwenden Sie hierzu den Excellent Line Adapter auf HOFBOLT 200-2.



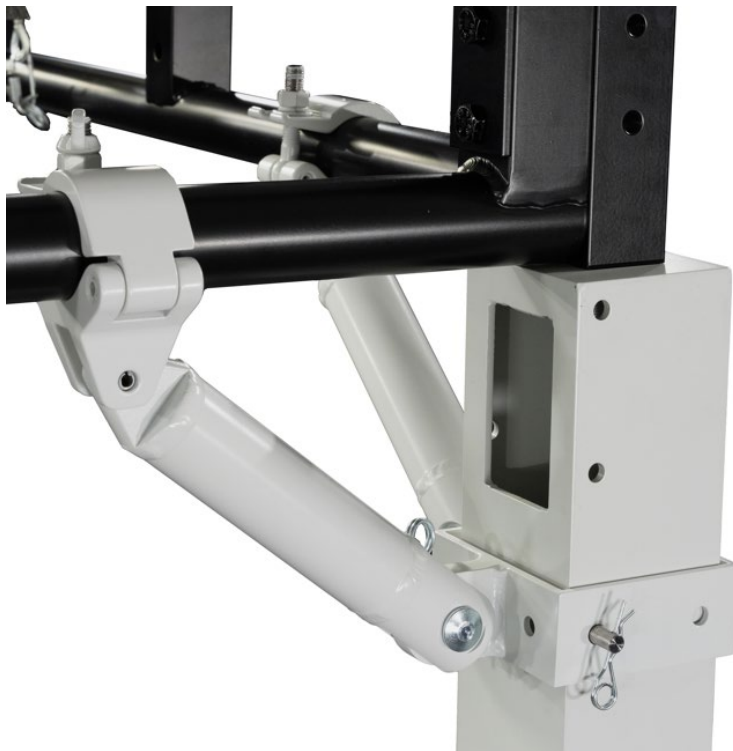
Achten Sie auch hier darauf, dass die Schraubverbindung fest angezogen ist. Schrauben Sie den Adapter bis zum Anschlag in den Eckverbinder.

Montage der Eckaussteifung



Verwenden Sie immer die Eckaussteifung um die Stabilität des Gesamtkonstruktes zu gewährleisten.

1. Verbinden Sie die beiden „Greifarme“ mittels der mitgelieferten Bolzen und Federstecker mit dem quadratischen Halteprofil.
2. Schieben Sie das Halteprofil von unten auf den Universalkopf und fixieren Sie dieses ebenfalls mit Bolzen und Federstecker.
3. Verbinden Sie die Schellen mit den jeweils unteren Gurtrohren der HOFBOLT Grid Truss.



Sollte Ihr Konstrukt zusätzliche mittig platzierte Stelen zur Stabilisierung enthalten, ist es unbedingt notwendig auch hier die Eckaussteifung zu verwenden. Dies bedingt einen 90° Abgang an dieser Stelle im Grid.

Montage der Stelen & der Bodenplatte

1. Schieben Sie die Excellent Line Verlängerungen von unten in die Universalköpfe und wiederholen Sie die, bis die gewünschte Höhe erreicht ist.
2. Schieben Sie zum Schluss die Bodenplatte in die letzte Verlängerung.



Achten Sie beim Einschoben der Verlängerungen darauf, dass diese gleichmäßig an allen Eckpunkten geschieht. Kabel sollten bereits vor Einbringung der Verlängerungen in die Stele geführt werden. Die kann auch nachträglich durchgeführt werden, ist aber ungleich schwieriger.

Abbau

Grundsätzlich erfolgt der Abbau in umgekehrter Reihenfolge wie der Aufbau.

Transport und Lagerung

Alle BYB-Bauteile sind vor kurzzeitigen Feuchtigkeitseinflüssen zu schützen. Dennoch muss das Zubehör grundsätzlich trocken gelagert, transportiert und verwendet werden. Alles Zubehör der Licht-, Ton- und Videotechnik darf nicht in korrosiver Umgebung dauerhaft eingesetzt werden.

Achten Sie bei längerer Lagerung auf ausreichende Belüftung, damit evtl. vorhandene Restfeuchte aus dem Einsatz entweichen kann.

Des Weiteren müssen Sie sicherstellen, dass alle Systemkomponenten und Licht-, Ton- und Video-Zubehör vor mechanischen Belastungen geschützt werden, sodass es nicht beschädigt werden kann.

Wartung und Pflege



Für den Besitzer und Anwender ist es zwingend notwendig sich bewusst zu machen, dass Zubehör, das dazu dient, Scheinwerfer, Lautsprecher oder Beamer aufzuhängen oder aufzustellen, in höchstem Maße sicherheitsrelevant ist.

Die Prüfvorschriften variieren je nach Anwendung und Einsatzland. Beachten Sie die von Ihnen anzuwendenden Vorschriften. Im Zweifel kontaktieren Sie die zuständigen Behörden vor Ort.

Verwenden Sie auf keinen Fall Schmierstoffe, um Verbindungselemente „zu schmieren“. Reinigen Sie die Bauteile ausschließlich mit Wasser und evtl. einem weichen Baumwolltuch.

Anweisung zum Verhalten bei Beschädigungen

Fallen Ihnen im Zuge der Montage oder Demontage jegliche Art von Beschädigungen auf, ist das entsprechende Bauteil unverzüglich aus dem Verkehr zu ziehen und durch eine deutliche Kennzeichnung vor versehentlichem Einsatz zu schützen. Treten Sie mit Ihrem Händler in Kontakt und klären Sie mit ihm die weitere Vorgehensweise.

Angaben zur Ersatzteilbeschaffung

Es ist nur der Einsatz von Originalersatzteilen erlaubt. Diese beziehen Sie bei ihrem Händler.

Eine Liste der Ersatzteile/Einzelkomponenten finden Sie im Anhang dieses Benutzerhandbuchs.

Angaben zu wiederkehrenden Prüfungen

Konstruktionen in der Veranstaltungstechnik sind je nach Einsatzart und -häufigkeit so zu prüfen, dass Mängel und Beschädigungen rechtzeitig erkannt werden. Sie sind mindestens einmal jährlich durch einen Sachkundigen zu prüfen. Die Prüfung beinhaltet insbesondere:

- Verformung (Verbiegung, Verdrehung, ...)
- Beschädigungen (Risse, Löcher, ...)
- Fehlende Teile (Verbinder)
- Erreichen der Ablegereife

Entstehen bei der Sichtprüfung Zweifel an der Schadensfreiheit ist eine weitere aufschlussgebende Prüfmethode (z. B. Farbeindringungsprüfung, Ultraschallprüfung) anzuwenden. Der Betreiber hat

dafür zu sorgen, dass Ergebnisse der wiederkehrenden Prüfungen in einem Prüfbuch festgehalten werden. (Zu Prüfnachweise siehe auch BGV C1 § 35).

Angaben zur Ablegereife

Die Ablegereife Konstruktionen in der Veranstaltungstechnik ist gegeben, wenn die Bewertung folgender Kriterien einen sicheren Einsatz für die Nutzungsdauer nicht mehr gewährleistet.

Profilkonstruktion

1. Reduzierung des Querschnitts durch Verschleiß (Innen- und Außenprofile)
2. Plastische Verformung der Profile
3. Löcher in den Profilen
4. Verschiebung des Trägerprofils (Komponenten passen nicht mehr zueinander)
5. Unsachgemäße Reparatur
6. Korrosion an der Profilkonstruktion

Verbinder und Verbindungselemente

1. Abnutzung und Reduzierung des Querschnitts durch Verschleiß am Verbinder
2. Reduzierung der Schweißnahtdicke durch Verschleiß
3. Plastische Verformung der Verbinder
4. Vergrößerungen der Bohrungen
5. Plastische Verformung der Verbindungselemente
6. Starke Korrosion an den Verbindern und Verbindungselementen
7. Starke Korrosion zwischen den Tragprofilen, den Verbindern und Verbindungselementen
8. Gebrochene Schweißnähte
9. Unsachgemäße Reparatur

Übersicht Einzelteile/Ersatzteile

Art.-Nr.	Bezeichnung
163D2002BP	Bodenplatte
163D4D2400	Verlängerung 400mm
163D4D2600	Verlängerung 600mm
163D4D2800	Verlängerung 800mm
163D4D21000	Verlängerung 1000mm
163D4D22000	Verlängerung 2000mm
163D4D3UK	Universalkopf
163D4D2CB	Eckaussteifung
163D4D2AT	Adapter Excellent Line zu HOFBOLT 200-2
163D4D2AP	Ablagetisch
163D4D2AA	Ausgleichsadapter für Ablagetisch
115200203	Eckverbinder
11520020395	Eckverbinder schwarz
115200205	Schraubverbinder kurz
11520020595	Schraubverbinder kurz schwarz
115200207	Schraubverbinder lang
11520020795	Schraubverbinder lang schwarz
115200208	Schiebeverbinder
11520020895	Schiebeverbinder schwarz
1152002XXXX	HOFBOLT 200-2 Traverse in XXXXmm Länge
1152002XXXX95	HOFBOLT 200-2 Traverse in XXXXmm Länge schwarz